

# OBSAH

---

Stažení aplikace.....	1
Instalace aplikace.....	2
Aktivace přes QR kód .....	2
Registrace uživatelského účtu .....	3
Přihlášení k uživatelskému účtu .....	3
Zapomenuté heslo .....	4
Přidat zařízení .....	4
Přidat zařízení (CF režim) .....	5
Přidat zařízení (AP režim) .....	6
Odstranění zařízení nebo úprava názvu zařízení .....	7
Ovládání klimatizace .....	8
Upozornění .....	12
Řešení problémů .....	13

## Stažení aplikace

Naskenujte QR kód a stáhněte si nejnovější software aplikace.

Nebo stáhněte „Smart Life-smarhome“ na APP Store nebo Google Play.

Nejnovější software aplikace zahrnuje klimatizaci, odvlhčovač a přenosnou klimatizaci



Pro Android



Pro IOS

### Servisní podmínky

Děkujeme, že jste si vybrali naši klimatizaci.

Tento návod platí pro klimatizaci s funkcí Wi-Fi.

Před použitím produktu si pečlivě přečtěte návod a bezpečně jej uchovávejte pro další kontrolu.

Neodpojujte Wi-Fi modul sami.

Kvůli technickým aktualizacím se mohou skutečné položky od návodu lišit. Za to se vám omlouváme. Řiďte se vaším skutečným produktem.

### Zmínka

FCC ID:2AJCLTWAC-TYWF5

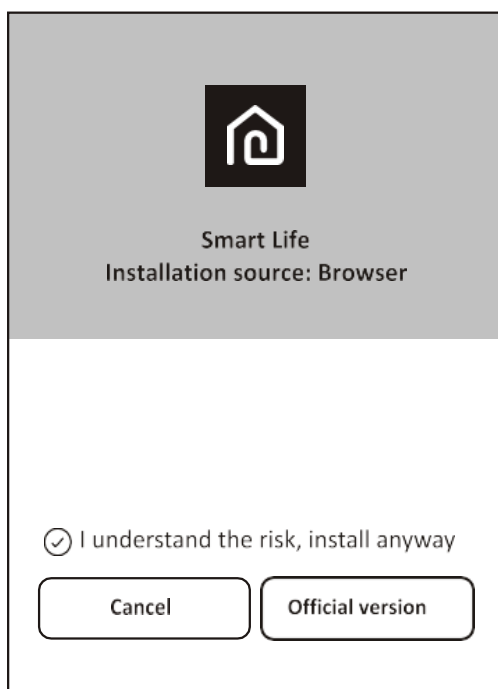
Toto zařízení splňuje požadavky části 15 pravidel FCC.

Provoz podléhá následujícím dvěma podmínkám:

- (1) toto zařízení nesmí způsobovat škodlivé rušení a
- (2) toto zařízení musí akceptovat veškeré rušení zvenčí, včetně takového, které by mohlo mít nežádoucí vliv na jeho funkce.

## Instalace aplikace

Při stahování aplikace ji můžete nainstalovat na svůj telefon.  
Po instalaci najdete "Smart Life" ikonu na ploše svého telefonu.



## Aktivace přes QR kód

1. Když poprvé otevřete aplikaci, zobrazí se rozhraní pro aktivaci. Můžete vybrat skenování aktivačního QR kódu (klikněte na tlačítko "Scan" (Skenovat) a naskenujte aktivační QR kód na stránce níže) nebo napište aktivační kód (na stránce níže) a klikněte na tlačítko "activate" (aktivovat) pro aktivaci.

2. Aktivační QR kód pro klimatizaci:

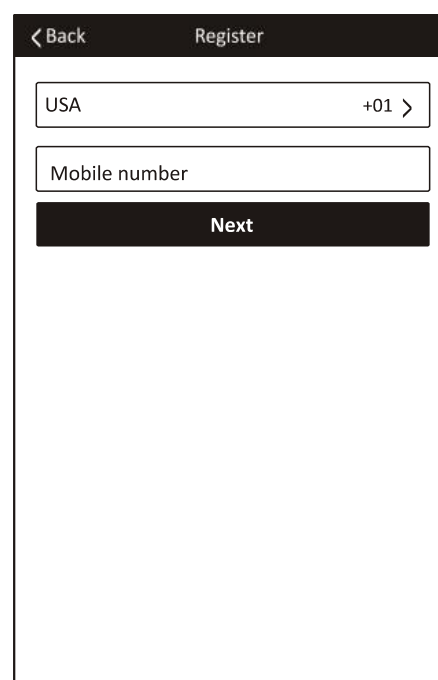
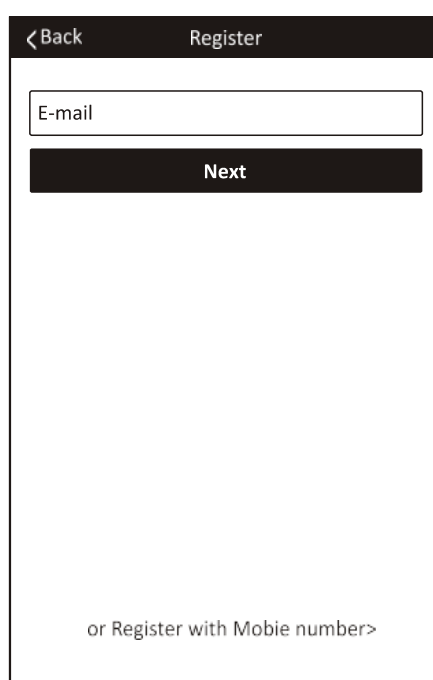


3. Aktivační kód pro klimatizaci ve formě SLOVA:

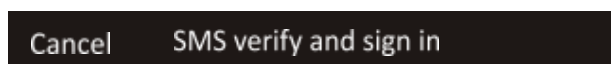
## Stažení aplikace

Při prvním použití aplikace si musíte zaregistrovat účet.

Kliknutím na tlačítko "Register" (registrovat) vstoupíte do rozhraní registrace. Můžete se zaregistrovat pomocí emailu, nebo se zaregistrovat pomocí telefonního čísla (registerwith mobile number).



1. Zaregistrujte si účet, vyplňte registrovaný email, nebo telefonní číslo a heslo, klikněte na tlačítko "Login" (Přihlásit).
2. Přihlášení pomocí telefonního čísla: pro přístup na další stránku klikněte na tlačítko "Sign in with SMS" (Přihlásit se pomocí SMS), vyplňte telefonní číslo a klikněte na tlačítko "get" pro obdržení potvrzovacího kódu. Poté stiskněte tlačítko "Login" (Přihlásit).
3. Pro přihlášení pomocí Facebooku nebo Twitteru můžete použít možnost "Sign in with social media account" (přihlásit se pomocí účtu na sociálních sítích) ve spodní části.



USA +01 >

USA +01 >

Mobile number/E-mail

Phone Number

Smart Life  
Přihlášení k uživatelskému účtu

Verification Code

Get

## Stažení aplikace

1. Pokud zapomenete heslo, můžete jej získat níže uvedeným postupem.  
Klikněte na tlačítko "Forgotpassword" (zapomenuté heslo) pro vstup na další stránku.
2. Vyplňte registrované telefonní číslo, nebo emailový účet, klikněte na "Next" (další).
3. Obdržíte ověřovací kód, vyplňte ho a zadejte nové heslo. Klikněte na tlačítko "Confirm" (potvrdit).

<p>&lt; Back Login</p> <p>Region United States +1 &gt;</p> <p>Mobile number/E-mail</p> <p>Password </p> <p><b>Login</b></p> <p>Sign in with SMS      Forgot password</p>	<p>&lt; Back Request password</p> <p>USA +01 &gt;</p> <p>Mobile number/E-mail</p> <p><b>Next</b></p>	<p>&lt; Back Request password</p> <p>Verification code is sent to your phone: +01 XXXXXXXXXX</p> <p>Verification Code <b>resend(58)</b></p> <p>Enter new password </p> <p><b>Confirm</b></p>
--	--	--

Sign in with social media account



1. Klikněte na tlačítko "AddDevice" (přidat zařízení). Na další stránce zvolte typ produktu.
2. Jsou dva způsoby, jak zařízení propojit, "CF" nebo "AP" režim.  
Můžete si zvolit pomocí různých tlačítek

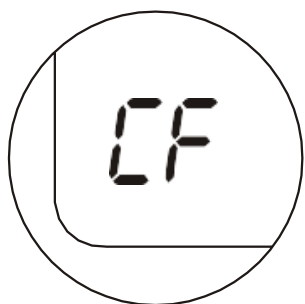
<p>Devices</p> <p></p> <p>Empty device list</p>	<p>Cancel Select Device Type</p> <ul style="list-style-type: none"><li> Window Type Air Conditioner &gt;</li><li> Split Air Conditioner &gt;</li><li> Dehumidifier &gt;</li><li> Portable Air Conditioner &gt;</li></ul>	<p>Cancel Add Device AP Mode</p> <p></p> <p>Press the "DISPLAY" key on the remote 6 times within 6 seconds until the LCD screen show "CF"</p> <p><b>Next Step</b></p> <p>Instructor light is in other status</p>
---	--	--

# Stažení aplikace

Pro CF režim

1. Systém používá CF režim jako výchozí, pro pokračování klikněte na "Next Step" (další krok).
2. Zvolte domácí router a vyplňte jeho heslo, poté stiskněte "Next" (další).

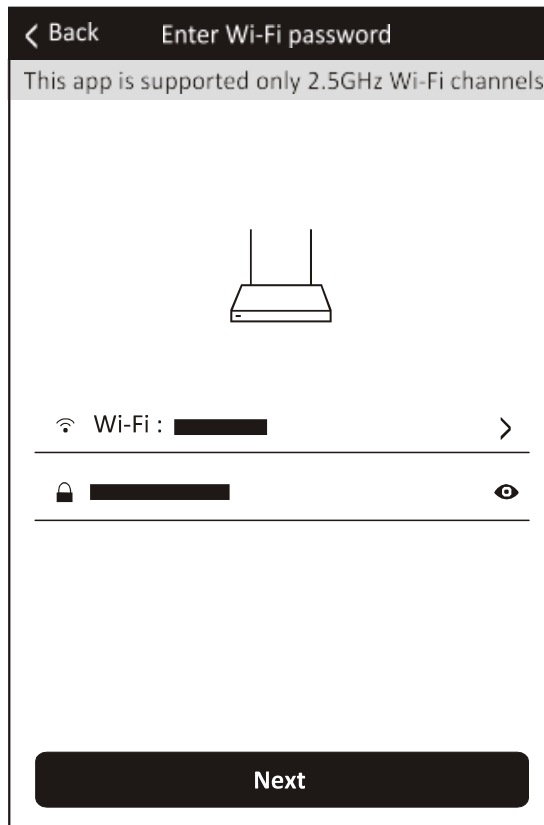
Poznámka: Kliknutím na "Display" šestkrát vymažete všechny registrované informace a vrátíte zařízení do původního stavu.



Press the "DISPLAY" key on the remote  
6 times within 6 seconds  
until the LCD screen show "CF"



Instructor light is in other status



1. Aplikace automaticky provede spárování zařízení. Na obrazovce zařízení se může zobrazit "PP", nebo "SR", tzn. hledání signálu.
2. Po úspěšném spárování, stránka zobrazí výzvu podle vzoru níže.
3. Můžete přejmenovat (Rename) zařízení podle sebe, nebo sdílet s rodinou. Pro ovládání zařízení, stiskněte tlačítko "Done" (hotovo).



Device is connecting  
Make sure your phone and device  
are as close to your router as possible.

- Searching for device
- Registering device to the cloud
- Initializing your device

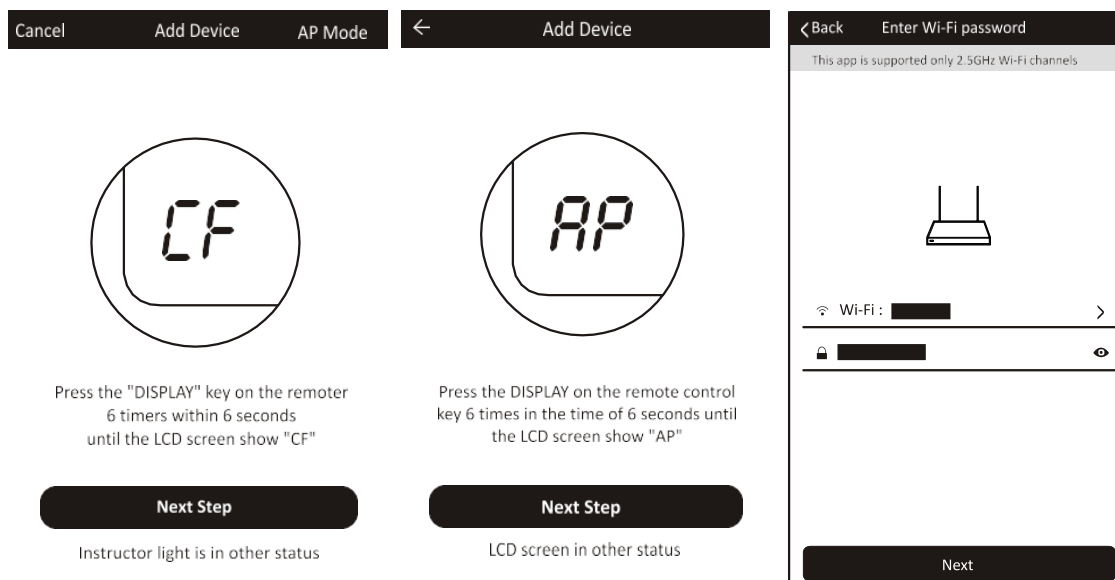


# Přidat zařízení (AP režim)

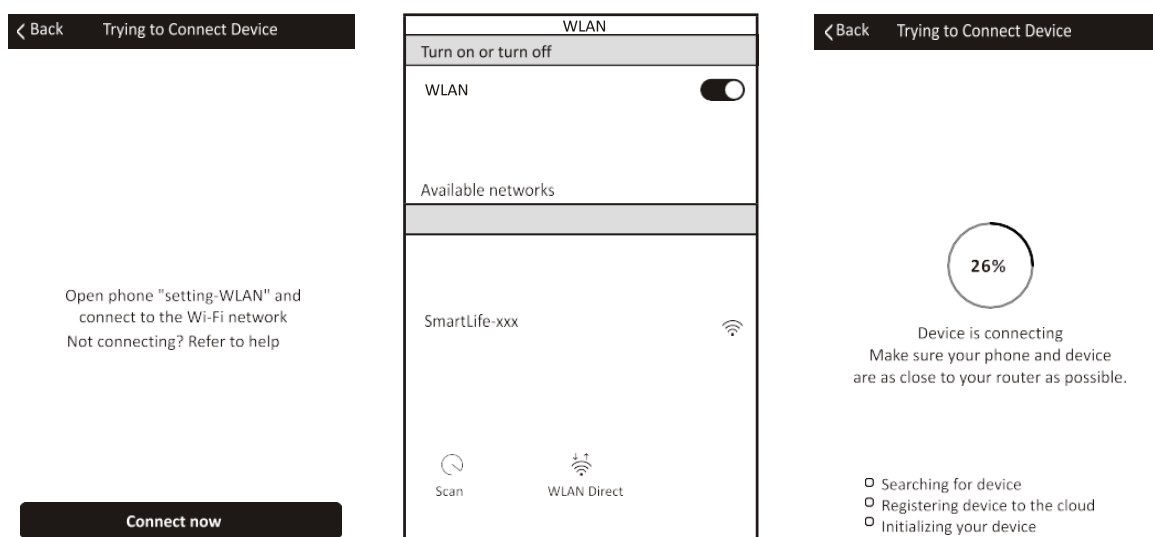
## Pro AP režim

1. Klikněte na "AP Mode" (AP režim). Pro pokračování stiskněte na "Next Step" (další krok).
2. Zvolte domácí router a vyplňte jeho heslo, poté stiskněte "Next" (další).

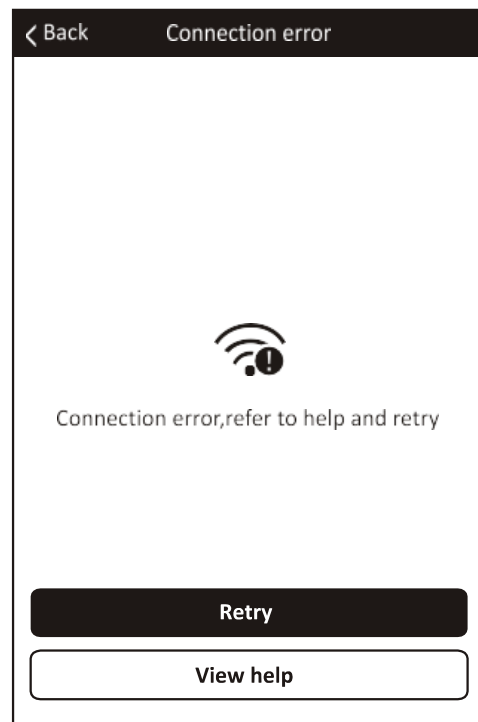
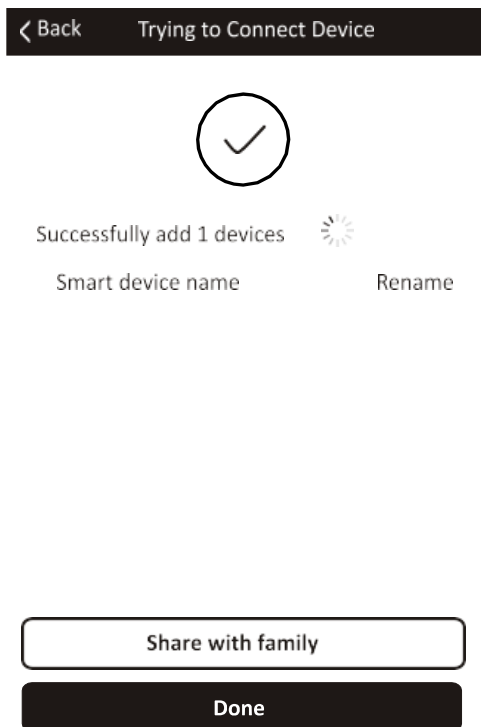
Poznámka: Kliknutím na "Display" šestkrát vymažete všechny registrované informace a vrátíte zařízení do původního stavu.



3. V nastavení WLAN zvolte AC zařízení s názvem "SmartLife-XXX". Aplikace automaticky provede spárování zařízení. Na obrazovce zařízení se může zobrazit "PP", nebo "SR", tzn. hledání signálu.



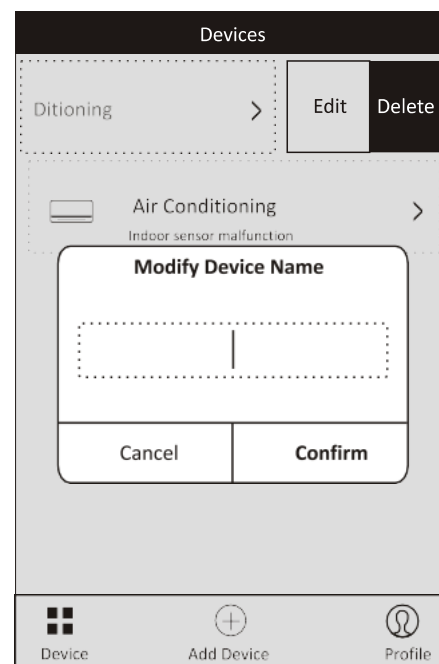
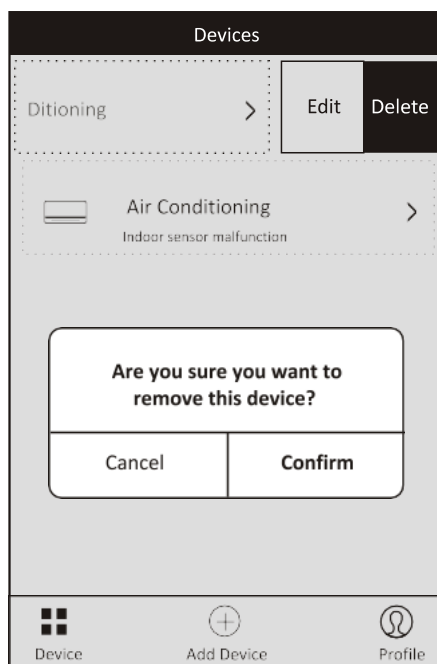
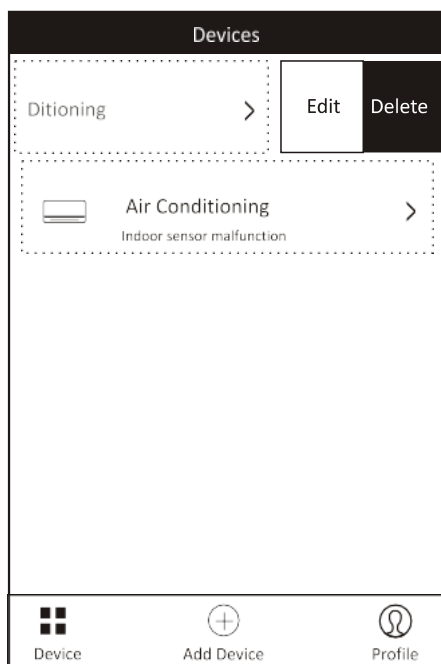
4. Po úspěšném spárování, se na stránce zobrazí výzva, jak je uvedeno níže.
5. Pokud spárování selhalo, aplikace vám to oznámí. Klikněte na "Retry" (zkusit znovu) pro opětovný pokus o připojení.



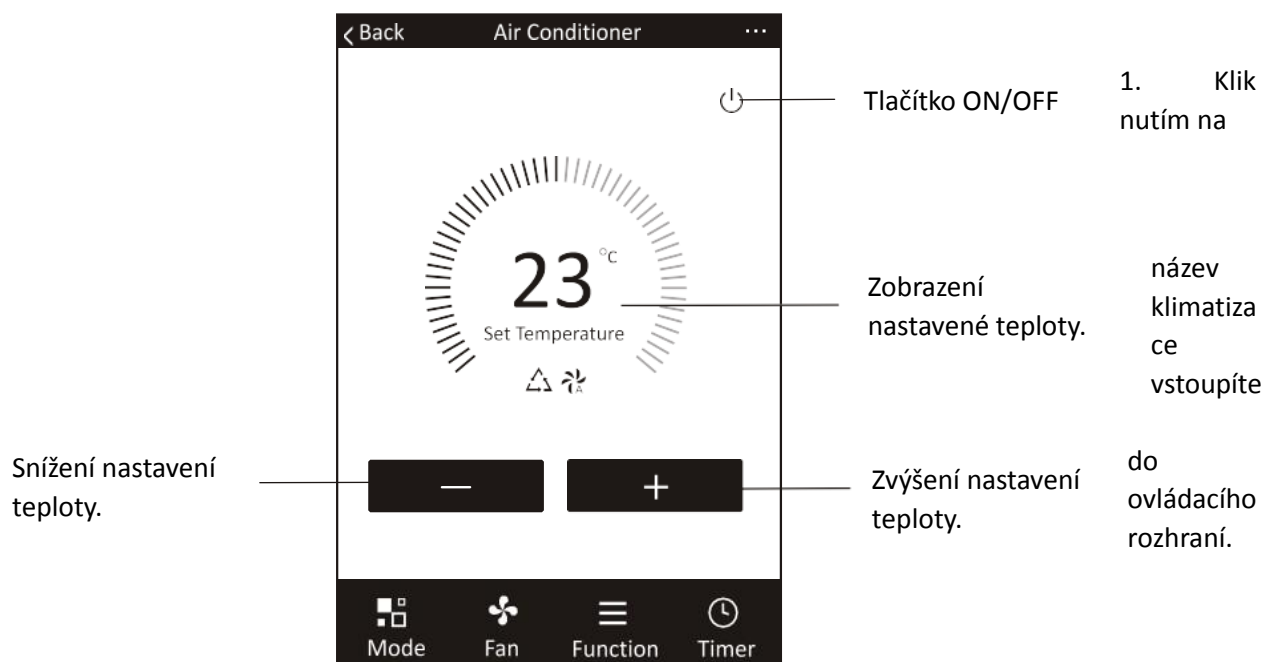
## Odstranění zařízení nebo úprava názvu zařízení

Vraťte se k "Device list" (seznam zařízení).

Posuňte název zařízení směrem doleva, můžete zařízení libovolně smazat nebo upravit jeho název.



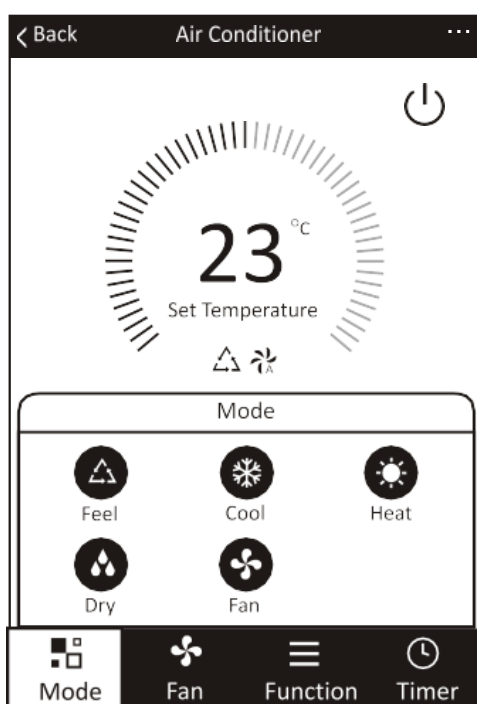
## Stažení aplikace



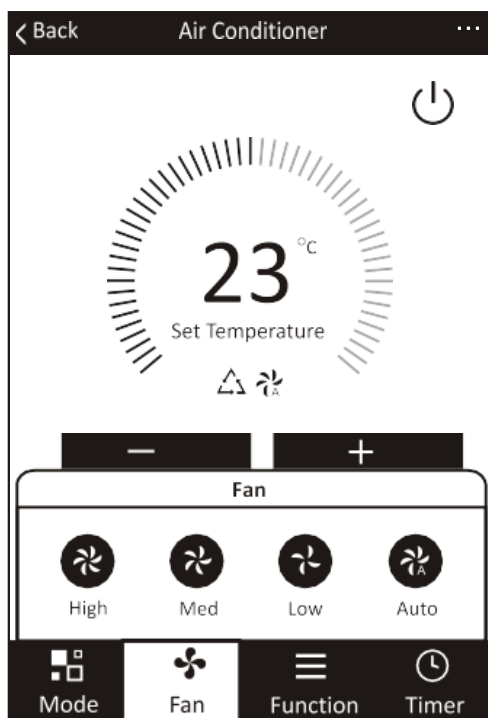
Přepněte ON/OFF. Upravte nastavení teploty.

\* Po aktualizaci aplikace může dojít k odchylce skutečných položek od těch, které jsou v návodu bez předchozího upozornění. Velice se omlouváme.

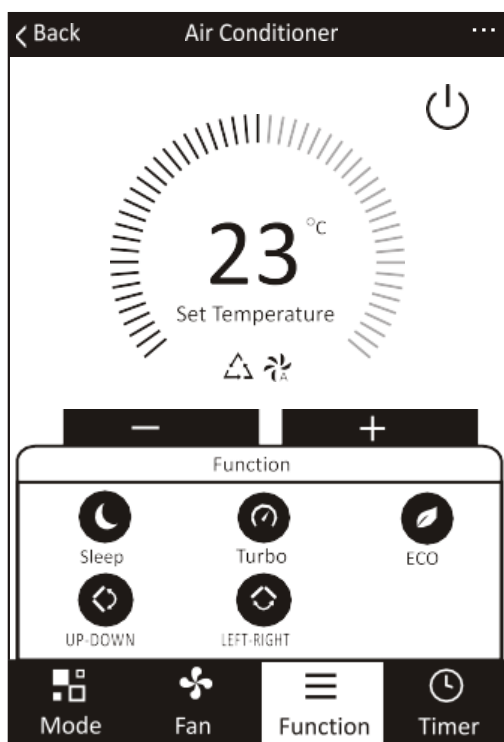
2. Nastavte si různé provozní režimy – Cool, Heat, Dry, Fan, Feel. Klikněte na tlačítko “Mode“ a libovolně si zvolte provozní režim.  
Pokud je nastavené pouze chlazení, režim Heat nelze použít.  
Během prvních 3 minut v režimu Dry se na telefonu může vyskytovat rozdíl v teplotě oproti teplotě na obrazovce zařízení. Důvodem je rychlá změna teploty.



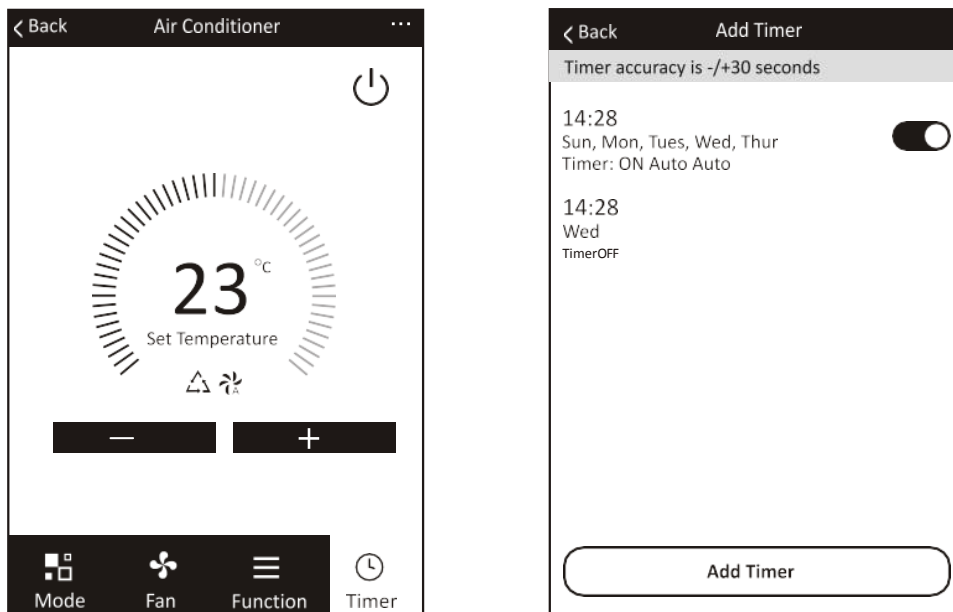
3. Klikněte na tlačítko “Fan” (ventilátor) a zvolte si libovolnou rychlost – Nízká, střední, vysoká a automatická (Low, Med, High, Auto).



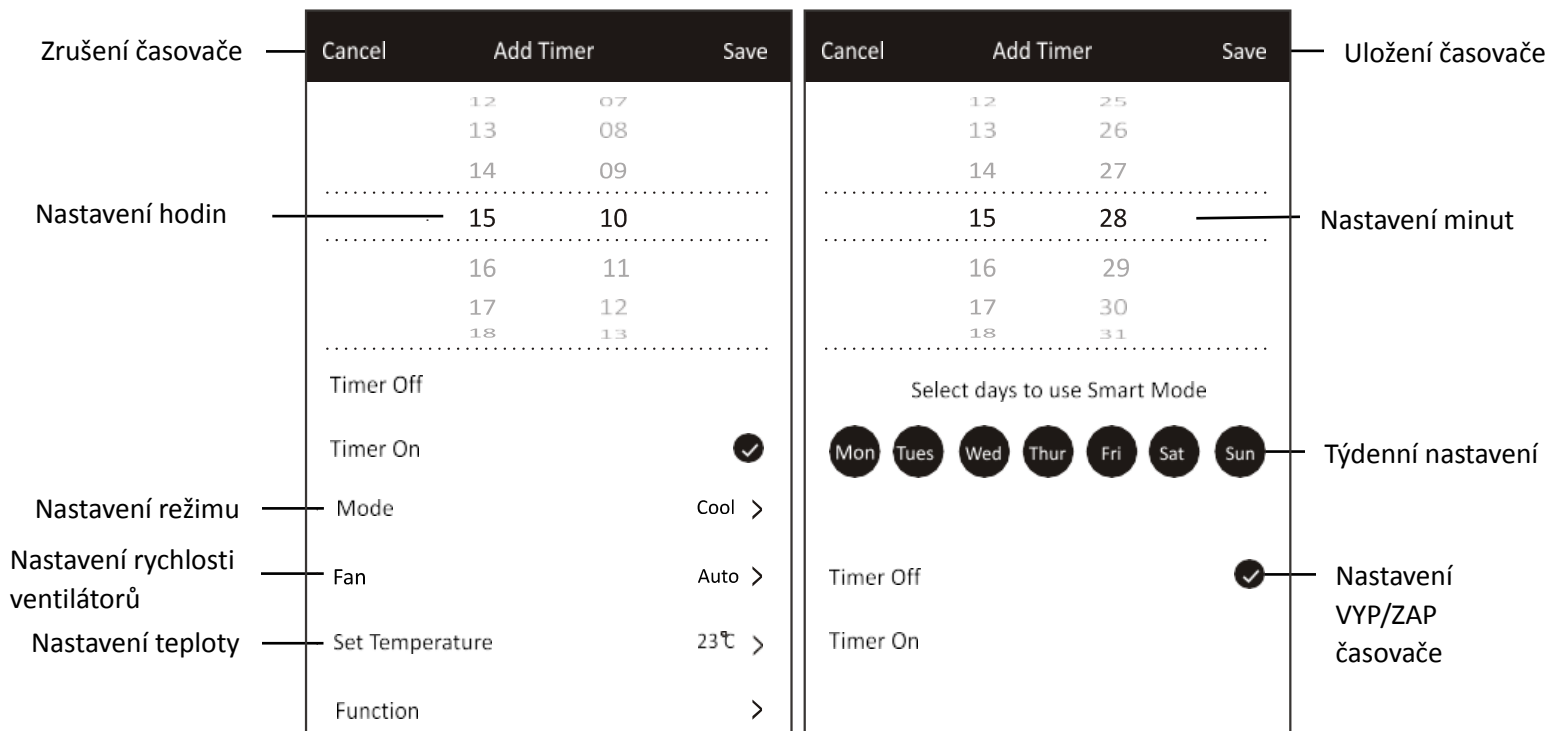
4. Další ovládací funkce mohou být zvoleny tlačítkem “Function” (funkce) – možnosti jsou Sleep, Turbo, ECO, UP-DOWN, LEFT-RIGHT (spánek, turbo, eco, dolů-nahoru, pravá-levá)  
Pokud používáte režim „Sleep“, ventilátor bude nastaven na nízkou rychlost.



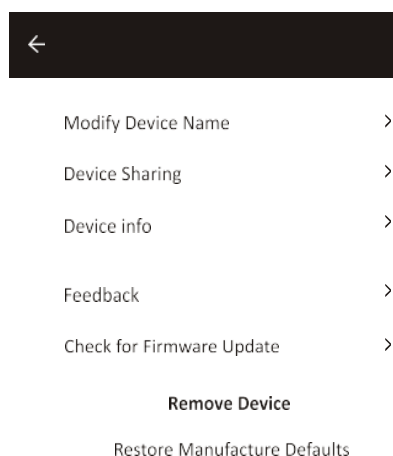
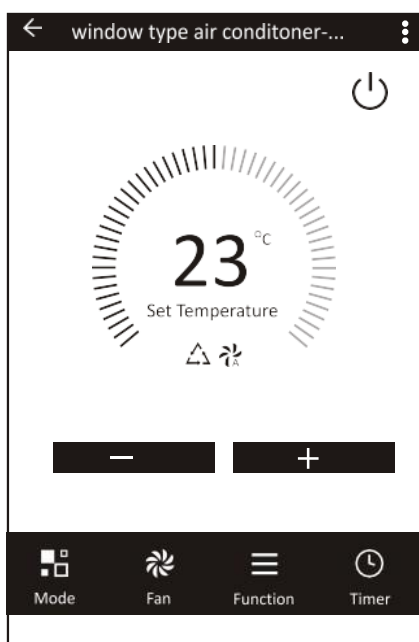
5. Nastavení funkce časovače. Klikněte na tlačítko “Timer” (časovač). Aplikace vstoupí do rozhraní nastavení časovače. Zobrazí dříve nastavený plánovač úloh. Podržte dlouze a upravte hodnotu, nebo vytvořte nový harmonogram pomocí tlačítka “AddTimer” (přidat časovač).



6. K zapnutí a vypnutí časovače klikněte na tlačítko “ON”, nebo “OFF”.  
Můžete nastavit hodiny, minuty, režim, rychlost ventilátorů, teplotu. Můžete si také nastavit týdenní časovač.  
Po dokončení nastavení klikněte na tlačítko pro zrušení nebo uložení.

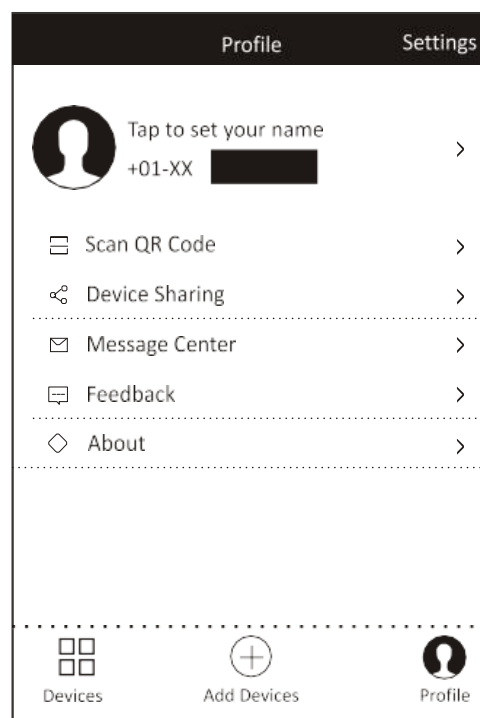


7. Další možnosti nastavení. Z pravého horního rohu můžete provádět další nastavení funkcí, jako je úprava názvu zařízení, sdílení zařízení, informace o zařízení, zpětná vazba, kontrola aktualizace firmwaru, odebrání zařízení, obnovit tovární nastavení.

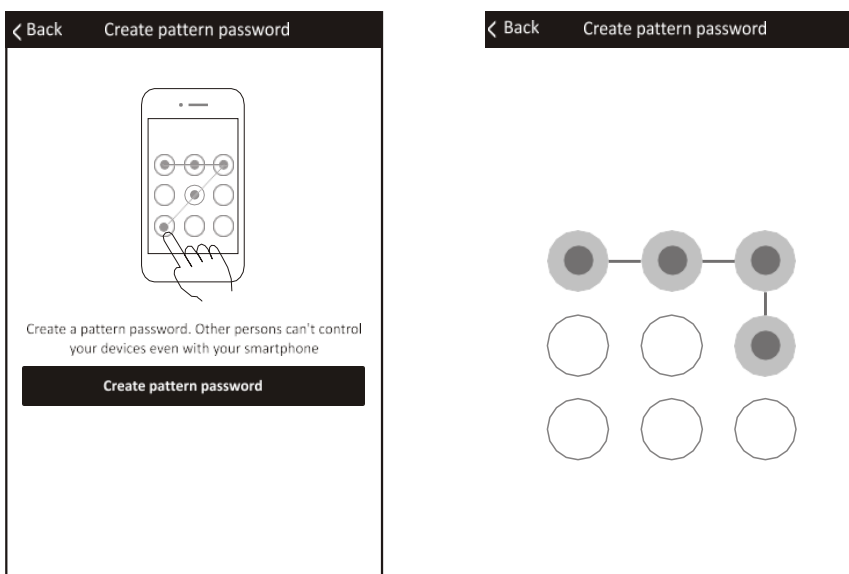


8. Profil. Můžete spravovat své osobní údaje. To zahrnuje:
- Informace o účtu
  - Skenování QR kódu: Vývojáři si mohou prohlédnout ovládací rozhraní.
  - Sdílení zařízení: Zobrazení informací o sdílení zařízení uživatele.
  - Centrum zpráv: zobrazuje všechny zprávy, které systém odeslal uživatelům.
  - Zpětnou vazbu: kde uživatelé mohli odeslat zpětnou vazbu online
  - O aplikaci: zobrazí informace o aktuální verzi aplikace

Poznámka: První registrovaný telefon v zařízení je hlavním ovládacím zařízením a další telefony mohou být sdíleny pouze přes hlavní ovládací telefon. Různé sdílené účty musí být ze stejné země.



9. Odemknutí gestem. Klikněte na “Patternunlock“ (odemknout vzoremgestem pro nastavení odemknutí aplikace. Poté, co jej povolíte, musíte k odemknutí aplikace nakreslit dané gesto.



## Upozornění

### Výstraha FCC.

Toto zařízení splňuje požadavky části 15 pravidel FcC. Provoz podléhá následujícím dvěma podmínkám: (1) Toto zařízení nesmí způsobovat škodlivé rušení a (2) musí akceptovat veškeré rušení zvenčí, včetně takového, které by mohlo mít nežádoucí vliv na jeho funkce.

Jakékoliv změny nebo úpravy, které nejsou výslovně schváleny stranou odpovědnou za dodržování těchto podmínek, mohou vést ke ztrátě oprávnění uživatele k provozu zařízení.

Poznámka: Toto zařízení bylo testováno a bylo shledáno jako vyhovující limitům pro digitální zařízení třídy B, podle části 15 pravidel FCC. Tyto limity jsou navrženy tak, aby poskytovaly přiměřenou ochranu proti škodlivému rušení při instalaci v domácnostech. Toto zařízení může při používání vysílat vysokofrekvenční rádiové vlny, a pokud není nainstalováno a používáno v souladu s pokyny, může způsobovat škodlivé rušení rádiové komunikace. Nelze však zaručit, že při konkrétní instalaci nedojde k rušení. Pokud toto zařízení způsobuje škodlivé rušení přijímači rádia nebo televize, což lze zjistit zapnutím a opětovným vypnutím zařízení, doporučujeme uživateli, aby se pokusil napravit rušení jedním nebo více z následujících opatření:

- Změňte orientaci nebo přemístěte anténu přijímače.
- Zvyšte vzdálenost mezi zařízením a přijímačem.
- Připojte zařízení do zásuvky v jiném okruhu, než ke kterému je připojen přijímač.
- Požádejte o pomoc prodejce, nebo zkušeného rádiového/televizního technika.

Vzdálenost mezi uživatelem a zařízením by neměla být víc než 20 cm.

Popis	Analýza příčiny
<b>Konfigurace aplikace není úspěšná</b>	<ol style="list-style-type: none"> <li>1. Zkontrolujte, zda jsou údaje Wi-Fi adresy a heslo v mobilu správně</li> <li>2. Zkontrolujte klimatizaci ve stavu konfigurace</li> <li>3. Zkontrolujte, zda existují nastavení brány firewall nebo jiná omezení.</li> <li>4. Zkontrolujte, zda router funguje normálně.</li> <li>5. Ujistěte se, že klimatizace, router a mobilní zařízení fungují v dosahu signálu.</li> <li>6. Zkontrolujte ochrannou aplikaci routeru.</li> </ol>
<b>Klimatizace nejde z mobilního telefonu ovládat</b>	<p>Displej softwaru: identifikace se nezdařila. To znamená, že klimatizace byla restartována a mobilní telefon ztratil oprávnění k ovládní.</p> <p>Musíte se připojit k Wi-Fi, abyste znovu dostali povolení.</p> <p>Připojte místní síť a obnovte ji.</p> <p>Pokud po všem zařízení stále nefunguje, smažte zařízení z aplikace a vyčkejte na jeho obnovení.</p>
<b>Mobilní telefon nemůže najít klimatizaci</b>	<p>Displejsoftwaru: klimatizace bez připojení.</p> <p>Prosím, zkontrolujte funkci sítě:</p> <ol style="list-style-type: none"> <li>1. Klimatizace byla překonfigurována;</li> <li>2. Klimatizace je bez proudu;</li> <li>3. Router je bez proudu;</li> <li>4. Klimatizace se nemůže připojit k routeru;</li> <li>5. Klimatizace se nemůže připojit k síti skrze router (v režimu dálkového ovládní)</li> <li>6. Mobilní telefon se nemůže připojit k routeru (v režimu místního ovládní);</li> <li>7. Mobilní telefon se nemůže připojit k síti (v režimu dálkového ovládní)</li> </ol>